

RAPID15
E38



RAPID15

M38

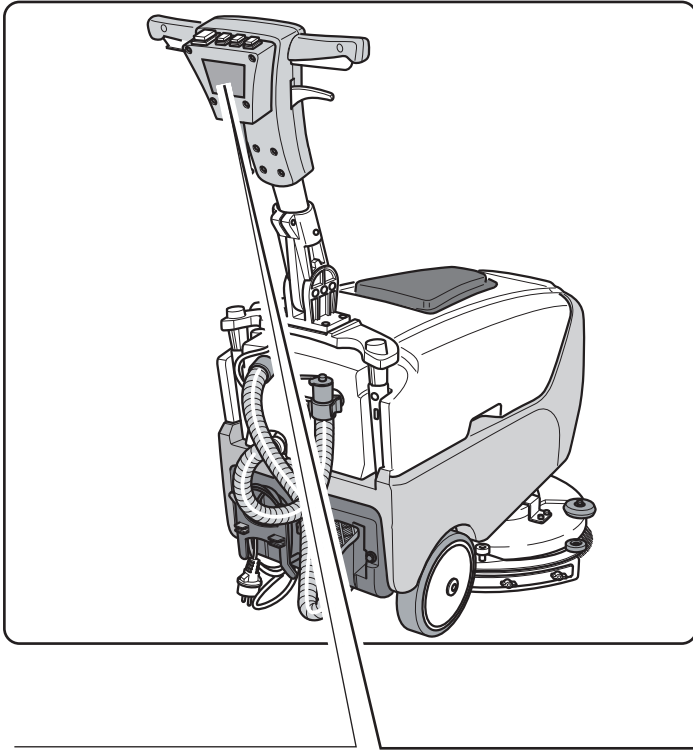
M38 Hybrid

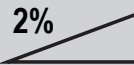

M38 Lithium ⚡

IT **Usò e Manutenzione**

CE

49.0251.01
ed. 07/2022



| | | | | |
|---|-----------------------|---|--|---|
| 1 | | CE |  | 4 |
| | | EAC | IPX3 | |
| | Scrubber Dryer | Mod: | MADE IN ITALY | 8 |
| 2 | | Art: | | 7 |
| | GVW:kg |  2% | Year: | 6 |
| | 5 | s/n: | 3 | |

| | 1 | 2 | 3 | 4 |
|----|--------------|------------------------------|-----------------|----------------------|
| IT | Produttore | Caratteristiche elettriche | N° Matricola | Grado di protezione |
| EN | Manufacturer | Electrical characteristics | Serial N° | Degree of protection |
| FR | Producteur | Caractéristiques électriques | N° Matricule | Degré de protection |
| DE | Hersteller | Elektrische Eigenschaften | Matrikelnr. | Schutzgrad |
| ES | Fabricante | Características eléctricas | N° Matricola | Grado de protección |
| PT | Produtor | Características eléctricas | Número de série | Grau de protecção |
| NL | Producent | Elektrische eigenschappen | Serienummer | Beschermingsgraad |
| CS | Výrobce | Elektrické údaje | Výrobní č. | Stupeň ochrany |
| RU | Изготовитель | Электрические характеристики | Заводской № | Степень защиты |
| PL | Producent | Właściwości elektryczne | Nr. Fabryczny | Stopień ochrony |
| AR | الصانع | المواصفات الكهربائية | الرقم التسلسلي | درجة الحماية |

| | 5 | 6 | 7 | 8 |
|----|------------------------------|-----------------------|------------------------|---------|
| IT | Peso in ordine di marcia | Anno di costruzione | Codice articolo | Modello |
| EN | Weight in running order | Year of manufacture | Item code | Model |
| FR | Poids en ordre de marche | Année de construction | Référence de l'article | Modèle |
| DE | Gewicht bei Betrieb | Baujahr | Artikelnummer | Modell |
| ES | Peso en orden de marcha | Año de fabricación | Código del artículo | Modelo |
| PT | Peso em ordem de marcha | Ano de construção | Código do artigo | Modelo |
| NL | Gewicht in rijklare toestand | Bouwjaar | Artikelcode | Model |
| CS | Hmotnost v provozním stavu | Rok výroby | Kód položky | Model |
| RU | Эксплуатационный вес | Год постройки | Код изделия | Модель |
| PL | Masa w stanie gotowym do | Rok budowy | Kod produktu | Model |
| AR | الوزن في وضعية التشغيل | سنة الصنع | رمز المنتج | الطراز |



Italiano.....ITALIANO - 1
(Istruzioni originali)

Gentile cliente,

La ringraziamo per aver scelto un nostro prodotto per la pulizia dei suoi ambienti.

La lavasciuga pavimenti da lei acquistata è stata progettata per soddisfare l'utilizzatore in termini di semplicità di utilizzo e affidabilità nel tempo.

Noi siamo coscienti che un buon prodotto per restare tale, nel tempo, necessita di continui aggiornamenti mirati a soddisfare le aspettative di chi, quotidianamente, ne fa uso. In tal senso, noi ci auguriamo di avere in lei non solo un cliente soddisfatto ma anche un partner che non esita a trasmetterci opinioni e idee derivanti dalla personale quotidiana esperienza.

Indice

| | | |
|--|--|--------------|
| 1.1 | Introduzione | IT-4 |
| 2.1 | Conoscenza della macchina..... | IT-4 |
| 3.1 | Disimballo..... | IT-4 |
| 3.1.a | Dotazione macchina..... | IT-4 |
| 4.1 | Assemblaggio componenti..... | IT-4 |
| 4.1.a | Posizionamento maniglione | IT-4 |
| 4.1.b | Collegamento batterie (per versioni BC, BC Hybrid, BC Lithium) | IT-4 |
| 4.1.c | Collegamento elettrico (per versione E)..... | IT-5 |
| 4.1.d | Montaggio spazzola | IT-5 |
| 5.1 | Carica delle batterie..... | IT-5 |
| 6.1 | Pannello di controllo e comando | IT-6 |
| 7.1 | Leva regolazione inclinazione maniglione | IT-7 |
| 7.2 | Movimentazione macchina | IT-7 |
| 8.1 | Riempimento serbatoio..... | IT-7 |
| 9.1 | Funzionamento | IT-8 |
| 9.1.a | Controlli prima dell'uso..... | IT-8 |
| 9.1.b | Preparazione macchina e scelta ciclo..... | IT-8 |
| 9.1.c | Regolazione impronta a terra della spazzola | IT-8 |
| 9.1.d | Regolazione ruota anteriore (solo per versioni BC) | IT-8 |
| 9.1.e | Uso della macchina | IT-9 |
| 9.1.f | Fine uso e spegnimento..... | IT-9 |
| 9.1.g | Parcheggio macchina..... | IT-9 |
| 9.1.h | Allarmi durante il funzionamento..... | IT-9 |
| 9.1.i | Contaore..... | IT-10 |
| 10.1 | Scarico acqua di recupero | IT-10 |
| 11.1 | Manutenzione e pulizia | IT-10 |
| 11.1.a | Svuotamento e pulizia serbatoio acqua pulita..... | IT-10 |
| 11.1.b | Pulizia serbatoio acqua di recupero | IT-11 |
| 11.1.c | Pulizia tergitore..... | IT-11 |
| 11.1.d | Pulizia filtro acqua pulita | IT-11 |
| 11.1.e | Sostituzione spazzola..... | IT-11 |
| 11.1.f | Sostituzione gomme tergitore..... | IT-12 |
| 11.1.g | Regolazione incidenza tergitore | IT-12 |
| 11.1.h | Sostituzione fusibili (solo per versioni BC)..... | IT-12 |
| Problemi - Cause - Rimedi | IT-13 | |
| Schemi elettrici..... | IT-15 | |
| Versioni BC - BC Lithium..... | IT-15 | |
| Versione BC Hybrid..... | IT-16 | |
| Versione E..... | IT-18 | |

Dati tecnici

| | Versione BC | | | Versione E |
|--|------------------------------------|---------------|----------------|------------------------------------|
| Tipo di guida | Operatore a terra | | | Operatore a terra |
| Caratteristiche | | | | |
| Funzionamento | Batterie | | | Cavo |
| Tipo di batterie (versione BC) | N° 2 - 12 V - 25 Ah - (C5) | | | - |
| Tipo di batterie (versione BC Hybrid) | N° 1 - 24 V - 700 Wh | | | - |
| Tipo di batterie (versione BC Lithium) | N° 1 - 24 V - 490 Wh | | | - |
| Tensione alimentazione | Vedi targhetta dati | | | Vedi targhetta dati |
| Alimentazione (versione BC) | Batteria 24 V GEL o AGM | | | - |
| Alimentazione (versione BC Hybrid) | Li-ion | | | - |
| Alimentazione (versione BC Lithium) | Li-ion | | | - |
| Potenza installata | 510 W | | | 620 W |
| Avanzamento | Manuale | | | Manuale |
| Larghezza pista lavaggio | 385 mm | | | 385 mm |
| Larghezza di aspirazione | 450 mm | | | 450 mm |
| Resa oraria teorica | 1100 m ² /h | | | 1100 m ² /h |
| Spazzole / Pad | | | | |
| Diametro / numero | 385 mm / 15" x 1 | | | 385 mm / 15" x 1 |
| Potenza motore / numero | 260 W x 1 | | | 370 W x 1 |
| Velocità motore | 130 giri / min. | | | 155 giri / min. |
| Pressione specifica | 35 gr / cm ² | | | 35 gr / cm ² |
| Trazione | | | | |
| Pendenza massima superabile a pieno carico | 2 % | | | 2% |
| Aspirazione | | | | |
| Potenza motore | 250 W | | | 250 W |
| Depressione (colonna acqua) | 68 / 700 mbar / mmH ₂ O | | | 68 / 700 mbar / mmH ₂ O |
| Portata d'aria | 28 l / sec | | | 28 l / sec |
| Rumorosità | 65 dB (A) | | | 65 dB (A) |
| Serbatoio | | | | |
| Tipologia | Doppio serbatoio | | | Doppio serbatoio |
| Riciclo | No | | | No |
| Capacità soluzione | 15 l | | | 15 l |
| Capacità recupero | 16 l | | | 16 l |
| Dimensioni (Ixhxb) | 864 x 1100 x 429 mm | | | 855 x 1100 x 429 mm |
| Rumore | | | | |
| Livello di pressione sonora all'operatore | Lp (A) 65 dB(A) | | | Lp (A) 65 dB(A) |
| Incertezza associata | kpA = 0,75 dB(A) | | | kpA = 0,75 dB(A) |
| Vibrazioni | | | | |
| Livello di vibrazione trasmesso al sistema mano braccio (ISO 5349) | 1.61 m/s ² | | | 1.61 m/s ² |
| Incertezza associata | kv = 6.3% | | | kv = 6.3% |
| Peso a vuoto | 40 kg | | | 40 kg |
| Peso con batterie | BC | Hybrid | Lithium | - |
| | 63 kg | 48 kg | 43 kg | |
| Peso in ordine di marcia (GVW) | 78 kg | 63 kg | 58 kg | 56 kg |
| Temperatura di esercizio | -10°C ÷ 25°C | | | -10°C ÷ 25°C |

1.1 INTRODUZIONE



PERICOLO:

Prima di utilizzare la macchina leggere attentamente il libretto **“AVVERTENZE DI SICUREZZA PER LAVASCIUGA PAVIMENTI”** allegato al presente.

2.1 CONOSCENZA DELLA MACCHINA (Fig. 1)

- 1) Maniglione di guida.
- 2) Cruscotto comandi.
- 3) Pedale azionamento tergipavimento.
- 4) Leve avviamento rotazione spazzole e/o erogazione acqua.
- 5) Leva rotazione posizione maniglione.
- 6) Serbatoio acqua di recupero.
- 7) Coperchio serbatoio acqua di recupero.
- 8) Cavo alimentazione (solo per versione E).
- 9) Serbatoio acqua pulita.
- 10) Apertura carico acqua pulita.
- 11) Ruote.
- 12) Flangia rotazione spazzola.
- 13) Spazzola.
- 14) Tergipavimento.
- 15) Tubo scarico acqua di recupero.
- 16) Tubo aspirazione acqua tergipavimento.
- 17) Caricabatterie (solo per versioni BC e BC Lithium).
- 18) Indicatore di carica batterie (solo per versioni BC e BC Lithium).
- 19) Rubinetto regolazione acqua.
- 20) Filtro acqua.
- 21) Fascetta blocca cavo.
- 22) Ruotino regolazione pressione spazzola.
- 23) Volantino regolazione incidenza.
- 24) Leds stato di carica batteria.
- 25) Pulsante aspiratore.
- 26) Pulsante rotazione spazzola.
- 27) Pulsante erogazione acqua.

3.1 DISIMBALLO (Fig. 2)

Una volta rimosso l'imballo come indicato nelle istruzioni riportate sull'imballo stesso, controllare l'integrità della macchina e di tutti i componenti in dotazione.

Se si riscontrano danni evidenti contattare il concessionario di zona e il trasportatore entro 3 giorni dal ricevimento.

- Rimuovere la busta (28) contenente gli accessori in dotazione e la scatola (29) contenete la spazzola.

3.1.a - Dotazione macchina (Fig. 3)

Gli accessori in dotazione sono i seguenti:

- 30) Tubo flessibile carico acqua.
- 31) Manuale d'uso e manutenzione della macchina.
- 32) Manuale istruzioni caricabatterie.
- 33) Filtro per bocca serbatoio acqua pulita.
- 34) Fusibile 30A.
- 35) Spazzola.
- 37) Cordino con moschettone (versione E).
- 38) Gancio antistrappo (versione E).

4.1 ASSEMBLAGGIO COMPONENTI

4.1.a - Posizionamento maniglione (Fig. 2)

- Sbloccare il maniglione (1) tirando la leva (5) e sollevarlo posizionandolo nella posizione desiderata.

4.1.b - Collegamento batterie (per versioni BC, BC Hybrid, BC Lithium) (Fig. 4 - 5)

- Svitare la vite (39) che fissa il serbatoio (6) al supporto maniglione.
- Rimuovere il serbatoio (6) dell'acqua di recupero.

Per versione BC:

- Collegare i connettori (40) e (41) delle batterie come indicato nello schema.

Per versione BC Hybrid:

- Collegare il connettore (40a) con l'alimentazione (41a).

Per versione BC Lithium:

- Collegare i connettori (40b) e (41b) della batteria come indicato nello schema.
- Rimontare il serbatoio (6) dell'acqua di recupero.

4.1.c - Collegamento elettrico (per versione E) (Fig. 6)

- Montare il moschettone con cavetto (37) sul maniglione (1).
- Introdurre il cavo (42) (se presente) di una prolunga, nel gancio antistrappo (38), bloccandolo come indicato in figura.
- Assicurare il gancio (38) al moschettone (37) e collegare la presa (43) della prolunga (42) alla spina (44) della macchina.
- Collegare il cavo di alimentazione ad una presa di rete avente portata minima di 10A.



AVVERTENZA:

- Accertarsi che l'impianto elettrico di rete sia provvisto di interruttore differenziale (tipo salvavita).
- Svolgere completamente il cavo di alimentazione elettrica prima di mettere in funzione l'apparecchio.
- Utilizzare una prolunga elettrica solo se in perfetto stato; assicurarsi che la sezione sia appropriata alla potenza dell'apparecchio.
- Non lasciare mai scorrere il cavo di alimentazione su spigoli taglienti ed evitare di schiacciarlo.

4.1.d - Montaggio spazzola (Fig. 7)

- Posizionare la spazzola (35) a terra.
- Sollevare anteriormente la macchina facendo leva sul maniglione (1 Fig. 1) e ri muovere l'appoggio di polistirolo (45).
- Posizionare la flangia (12) sopra la spazzola (35).
- Premere il pulsante (26 Fig. 1) che si illumina, quindi premere le leve (4 Fig. 1) avviando la rotazione della spazzola fino a sentire il "CLICK" di aggancio della spazzola, quindi rilasciare le leve (4 Fig. 1) e premere il pulsante (26 Fig. 1) che si spegne.



AVVERTENZA:

Utilizzare solo spazzole fornite dal costruttore relative al modello di macchina. L'utilizzo di altri tipi di spazzole può compromettere la sicurezza della macchina.

5.1 CARICA DELLE BATTERIE (Fig. 8 - 9)



PERICOLO:

Effettuare la carica delle batterie in locali ben areati e conformi alle norme vigenti nel paese di utilizzo.

Per le informazioni relative alla sicurezza attenersi a quanto descritto nel capitolo 1 del presente manuale.



AVVERTENZA:

Per le informazioni e le avvertenze relative alla batteria e al caricabatteria attenersi a quanto indicato nel manuale della batteria e del caricabatteria allegato al presente.



AVVERTENZA:

Controllare che la tensione di rete sia compatibile con la tensione di funzionamento del caricabatteria.

- Portarsi con la macchina nei pressi di una presa di corrente elettrica di rete.

Procedura di carica per versioni BC e BC Lithium:

- Svolgere il cavo (46) e collegarlo alla presa di corrente di rete.
- Lasciare in carica le batterie fino all'illuminazione del led (47) "Verde", quindi staccare il cavo (46) di alimentazione e riavvolgerlo nell'apposito supporto.



NOTA:

(Solo per batterie al GEL) Per la ricarica completa delle batterie sono necessarie 10 ore.
Evitare ricariche parziali.



NOTA:

(Solo per batterie al litio) E' possibile effettuare ricariche parziali.

Procedura di carica per versione BC Hybrid:

- Collegare la presa della prolunga alla spina (36) della macchina.
- Collegare il cavo di alimentazione ad una presa di rete avente portata minima di 10A.
- E' possibile utilizzare la macchina durante la ricarica della batteria.
- Alla fine della ricarica della batteria, avvolgere il cavo (48), utilizzando la fascetta (21) in dotazione.



NOTA:

Per ulteriori informazioni sul funzionamento del caricabatterie vedi relativo libretto d'uso allegato al caricabatteria.



NOTA:

(Solo per batterie al litio) E' possibile effettuare ricariche parziali.



AVVERTENZA:

- Accertarsi che l'impianto elettrico di rete sia provvisto di interruttore differenziale (tipo salvavita).
- Svolgere completamente il cavo di alimentazione elettrica prima di collegarlo alla presa di corrente.
- Utilizzare una prolunga elettrica solo se in perfetto stato; assicurarsi che la sezione sia appropriata alla potenza dell'apparecchio.
- Non lasciare mai scorrere il cavo di alimentazione su spigoli taglienti ed evitare di schiacciarlo.
- La presa di corrente deve essere di facile accesso.

6.1 PANNELLO DI CONTROLLO E COMANDO (Fig. 1)

24) Leds stato di carica della batteria (solo per versione BC)

Si illumina quando il pulsante (26) è premuto indicando lo stato di carica della batteria.

- Quando è illuminato il led (24E) indica che lo stato di carica della batteria è massimo.
- Quando è illuminato il led (24C) indica che lo stato di carica della batteria è circa a metà.
- Quando è illuminato il led (24A) (led rosso) indica che lo stato di carica della batteria è minimo.

Con batteria scarica (led rosso (24A) illuminato) la macchina si spegne o non si avvia.

Il Led rosso (R) lampeggia per alcuni secondi indicando che la batteria deve essere caricata (non per versione BC Long Run).

25) Pulsante aspiratore

Premendo il pulsante (25) si illumina e si avvia il funzionamento dell'aspiratore. Il funzionamento dell'aspiratore è abilitato dal pulsante (26) premuto.

26) Pulsante rotazione spazzola

Premendo il pulsante (26) si illumina e inserisce tensione ai circuiti abilitando la rotazione della spazzola.

L'avviamento della rotazione della spazzola è comandato dalle leve (4) premute.

27) Pulsante erogazione acqua

Premendo il pulsante (27) si illumina e si abilita l'erogazione dell'acqua per il lavaggio del pavimento.

L'erogazione dell'acqua è comandato oltre che dall'interruttore (26) premuto anche dalle leve (4) premute.

4) Leve rotazione spazzola e/o erogazione acqua

Premendo le leve (4) e mantenendole premute, si avvia la rotazione della spazzola e se abilitata, l'erogazione dell'acqua.

7.1 LEVA REGOLAZIONE INCLINAZIONE MANIGLIONE (Fig. 10)

- Tirando la leva (5) è possibile variare la posizione del maniglione (1); rilasciando la leva il maniglione si posiziona e si blocca nella posizione obbligata più vicina.



NOTA:

Posizionando il maniglione (1) verticalmente si può effettuare una pulizia più accurata degli angoli facendo ruotare su se stessa la macchina.

7.2 MOVIMENTAZIONE MACCHINA (Fig. 1)

- Per spostare la macchina sollevare il tergitore (14) e posizionare il ruotino (22) in posizione di parcheggio come indicato nei rispettivi paragrafi.
- Spostare la macchina spingendola dal maniglione (1).

8.1 RIEMPIMENTO SERBATOIO (Fig. 11)



AVVERTENZA:

Introdurre nel serbatoio solo acqua pulita di rete con temperatura non superiore a 50°C.

- Prelevare il tubo (30) in dotazione, collegare l'estremità (30a) a un rubinetto e l'estremità (30b) inserirla nel serbatoio (9).
- Aprire il rubinetto e riempire il serbatoio (9).
- Versare nel serbatoio del liquido detergente.



NOTA:

Utilizzare solo detersivi non schiumosi, per la quantità attenersi alle istruzioni del produttore del detergente e al tipo di sporco.



PERICOLO:

In caso di contatto del detergente con occhi e pelle o in caso di ingerimento fare riferimento alla scheda di sicurezza e di impiego del produttore del detergente.

- Alla fine del riempimento del serbatoio è possibile:
Introdurre completamente il tubo (30) nel serbatoio (9) dove l'estremità (30a) fa da tappo; oppure rimuovere completamente il tubo (30) e introdurre nell'apertura del serbatoio (9) il filtro (33) in dotazione.

9.1 FUNZIONAMENTO

9.1.a - Controlli prima dell'uso (Fig. 12)

- Controllare che il tubo (15) di scarico del serbatoio di recupero sia correttamente agganciato e correttamente tappato.
- Controllare che il tubo (16) di aspirazione acqua tergilavaggio sia correttamente inserito nel serbatoio di recupero.
- Controllare che il raccordo (53) posto sul tergilavaggio (14) non sia ostruito e che il tubo sia correttamente collegato.
- Controllare lo stato di carica delle batterie; premere l'interruttore (26), controllando l'indicatore a leds (24) (solo per versione BC).

9.1.b - Preparazione macchina e scelta ciclo (Fig. 12)

- Premere il pulsante (26) che si illumina.
- Abbassare il tergilavaggio (14), agendo sul pedale (3), svincolandolo dal suo aggancio.

Ciclo di lavoro:

- La macchina ha la possibilità di effettuare 4 cicli di lavoro:

Ciclo solo asciugatura:

- Per effettuare solo il ciclo di asciugatura premere il pulsante (25), si avvia l'aspiratore.

Ciclo solo spazzolatura:

- Per effettuare solo il ciclo di spazzolatura premere le leve (4); rilasciando le leve (4) la spazzola si ferma.

Ciclo lavaggio, spazzolatura:

- Premere il pulsante (27) per predisporre l'erogazione dell'acqua, quindi premere le leve (4) per avviare il ciclo.

Ciclo di lavaggio, spazzolatura, asciugatura:

- Premere il pulsante (25) per avviare l'aspiratore, il pulsante (27) per predisporre l'erogazione dell'acqua, quindi premere le leve (4) per avviare il ciclo.

9.1.c - Regolazione impronta a terra della spazzola (Fig. 13)

La macchina è dotata di un sistema di regolazione che permette di avere una costante impronta a terra indipendentemente dal tipo e dalle dimensioni (spessore) degli accessori utilizzati.

Tale regolazione si ottiene agendo sul volantino (23) posto nella parte anteriore della macchina.

Se durante le operazioni di pulizia (spazzola in rotazione) ci si accorge che la macchina non procede in modo rettilineo ma tende ad andare verso destra o verso sinistra è possibile correggere la deriva sempre tramite lo stesso volantino (23) con ridottissime rotazioni.

- Avviare la macchina, e avviare la rotazione della spazzola.

Se la macchina tende ad andare verso destra ruotare leggermente il volantino (23) verso "S" fino a che la direzione non sarà rettilinea;

Se la macchina tende ad andare verso sinistra ruotare leggermente il volantino (23) verso "D" fino a che la direzione non sarà rettilinea.

9.1.d - Regolazione ruota anteriore (Fig. 13) (solo per versione BC)

È possibile regolare la pressione della spazzola sul pavimento in funzione al tipo di pavimento da pulire, per la regolazione agire come segue:

- Ruotare il volantino (56) fino a sollevare la ruota (22) da terra;
- Ruotare il volantino (56) fino ad appoggiare la ruota (22) a terra, quindi avviare la macchina e controllare che durante lo spostamento della stessa il ruotino (22) ruoti "posizione di massima pressione della spazzola".
- È possibile diminuire la pressione sul pavimento della spazzola agendo sul volantino (56) in modo da sollevare leggermente la spazzola; questa regolazione è molto efficace in occasione di pavimenti particolarmente porosi / antiscivolo o particolarmente delicati.

9.1.e - Uso della macchina (Fig. 14)

- Dopo aver avviato la macchina e scelto il tipo di ciclo, iniziare le operazioni di pulizia premendo le leve (4) e mantenendole premute per avviare la rotazione della spazzola e l'erogazione dell'acqua; quindi spingere la macchina tramite le impugnature (54) presenti nel maniglione (1).

NOTA:

Rilasciando le leve (4) la rotazione della spazzola e l'erogazione dell'acqua si ferma.

NOTA:

Per evitare di rovinare il pavimento non utilizzare la macchina ferma con la rotazione della spazzola inserita.

NOTA:

La corretta pulizia e asciugatura del pavimento si effettua procedendo con la macchina in avanti, procedendo con la macchina indietro oltre a rovinare le racle non si ha una corretta aspirazione dell'acqua presente nel pavimento.

- Eventualmente regolare la quantità di acqua di lavaggio tramite il rubinetto (55).
- Controllare lo stato di carica delle batterie tramite l'indicatore (24) (solo per versione BC).

9.1.f - Fine uso e spegnimento (Fig. 1)

- Alla fine delle operazioni di pulizia prima di spegnere la macchina fermare l'erogazione dell'acqua e la rotazione della spazzola rilasciando le leve (4) e premendo il pulsante (27) proseguire con l'aspiratore inserito per aspirare tutto il liquido presente nel pavimento, quindi spegnere l'aspiratore premendo il pulsante (25).
- Sollevare il tergipavimento (14) premendo il pedale (3) fino a fincorsa agganciandolo nell'apposito incastro.



AVVERTENZA:

Sollevare sempre il tergitore alla fine dei lavori di pulizia in quanto si evita la deformazione delle racle in gomma.

- Premere il pulsante (26) che si spegne.
- Staccare il cavo di alimentazione elettrica dalla presa (solo per versione E).

9.1.g - Allarmi durante il funzionamento (Fig. 1)

- Durante il funzionamento della macchina si possono inserire degli allarmi che vengono visualizzati dall'illuminazione dei leds:

Errore sovracorrente uscita aspiratore
Led (A) lampeggiante più led (B) illuminato fisso.

Errore sovracorrente uscita spazzola
Led (A) lampeggiante più led (C) illuminato fisso.

Errore circuito aperto uscita aspiratore
Led (A) lampeggiante più led (D) illuminato fisso.

Errore circuito aperto uscita spazzola
Led (A) lampeggiante più led (E) illuminato fisso.



NOTA:

Quando viene visualizzato uno qualsiasi degli allarmi sopra riportati è necessario spegnere e riaccendere la macchina per tornare al funzionamento normale.

9.1.h - Contaore (Fig. 1)

È possibile visualizzare le ore di funzionamento della macchina agendo come segue:

- Per accedere al contaore è necessario avviare la macchina con il pulsante (26) "Rotazione spazzole" mantenuto premuto.



NOTA:

Il valore massimo conteggiato è di 9999 ore.

Visualizzazione unità di ore:

- un lampeggio del led (A) seguito da tanti lampeggi del led (E) quante sono le unità di ore.

Visualizzazione decine di ore:

- un lampeggio del led (A) seguito da tanti lampeggi del led (D) quante sono le decine di ore.

Visualizzazione centinaia di ore:

- un lampeggio del led (A) seguito da tanti lampeggi del led (C) quante sono le centinaia di ore.

Visualizzazione migliaia di ore:

- un lampeggio del led (A) seguito da tanti lampeggi del led (B) quante sono le migliaia di ore.

10.1 SCARICO ACQUA DI RECUPERO (Fig. 15)

Alla fine del ciclo di lavaggio oppure quando il serbatoio (6) dell'acqua di recupero risulta pieno è necessario svuotarlo agendo come segue:



NOTA:

Per lo smaltimento dell'acqua di recupero attenersi alle norme vigenti nel paese di utilizzo della macchina.

- Posizionarsi con la macchina vicino a una piletta di scarico.
- Staccare il tubo (15) dal supporto.
- Togliere il tappo (58) dal tubo (15) e scaricare completamente l'acqua contenuta nel serbatoio.

11.1 MANUTENZIONE E PULIZIA



AVVERTENZA:

Per le informazioni e le avvertenze relative alle operazioni di manutenzione o pulizia attenersi a quanto indicato nel paragrafo "Avvertenze generali durante la manutenzione" presente nel capitolo 1 del presente manuale.

OPERAZIONI DA EFFETTUARSI OGNI GIORNO

11.1.a - Svuotamento e pulizia serbatoio acqua pulita (Fig. 16)



AVVERTENZA:

Alla fine delle operazioni di lavaggio è obbligatorio scaricare e pulire il serbatoio dell'acqua pulita per evitare depositi o incrostazioni.

Dopo aver scaricato il serbatoio dell'acqua di recupero scaricare il serbatoio dell'acqua pulita agendo come segue:

- Posizionarsi con la macchina su una piletta di scarico.
- Svitare il tappo (60) del raccordo (59) e lasciare scaricare completamente l'acqua.
- Lavare l'interno del serbatoio lasciando il tappo di scarico aperto e introducendo acqua pulita dall'apertura anteriore.
- Alla fine della pulizia rimontare il tappo (60) controllando lo stato della guarnizione (61).

11.1.b - Pulizia serbatoio acqua di recupero (Fig. 17)



AVVERTENZA:

Alla fine delle operazioni di lavaggio è obbligatorio pulire il serbatoio dell'acqua di recupero per evitare depositi o incrostazioni ed il proliferare di batteri, odori, muffe.

- Scaricare l'acqua di recupero come indicato nel relativo paragrafo posizionandosi con la macchina su una piletta di scarico.
- Rimuovere il coperchio (62) e pulire in acqua corrente l'interno del coperchio e il galleggiante (63) di sicurezza aspiratore.
- Lasciando il tubo (15 Fig. 15) abbassato e il tappo rimosso introdurre acqua dall'apertura superiore (64) pulendo l'interno del serbatoio fino a che dal tubo di scarico fuoriesca acqua pulita.
- Rimontare il tutto procedendo in senso inverso.

11.1.c - Pulizia tergitore (Fig. 18)

Per effettuare una corretta pulizia del tergitore (14) è necessario rimuoverlo agendo come segue:

- Estrarre verso l'esterno il gruppo tergitore (14).
- Staccare il tubo (16) dal tergitore (14).
- Allentare i pomelli (65) e rimuovere il tergitore (14).
- Lavare il tergitore e in particolar modo le gomme (66) e l'interno del raccordo di aspirazione (53).



NOTA:

Se durante il lavaggio si nota che le gomme (66) si presentano rovinate o usurate è necessario sostituirlle o girarle.

- Rimontare il tutto procedendo in senso inverso.

OPERAZIONI DA EFFETTUARSI OGNI SETTIMANA

11.1.d - Pulizia filtro acqua pulita (Fig. 19)

- Svitare il coperchio trasparente (67) del filtro e rimuovere il filtro (20).
- Pulire il filtro (20) in acqua corrente se si presenta intasato sostituirlo.
- Rimontare il tutto procedendo in senso inverso.

OPERAZIONI DA EFFETTUARSI SECONDO NECESSITÀ

11.1.e - Sostituzione spazzola (Fig. 1-7)

Si rende necessaria la sostituzione della spazzola quando la stessa si presenta usurata con lunghezza setole inferiore a 2 cm oppure va sostituita in funzione al tipo di pavimento da lavare; per la sostituzione, agire come segue:

- Inserire il cavo elettrico (solo per versione E).
- Sollevare leggermente anteriormente la macchina facendo leva sulle impugnature del maniglione.
- Premere il pulsante (26 Fig. 1) abilitando la rotazione della spazzola, quindi premere le leve (4 Fig. 1) e rilasciarle; la spazzola (35 Fig. 7) si sgancia.
- Sostituire la spazzola quindi appoggiare la flangia portaspazzola (12 Fig. 7) sulla spazzola (35 Fig. 7) e premere le leve (4 Fig. 1) fino a sentire il "CLICK" di aggancio della spazzola sulla flangia.
- Premere il pulsante (26 Fig. 1) che si spegne.

11.1.f - Sostituzione gomme tergitore (Fig. 20)

Quando si nota che l'asciugatura del pavimento risulta difficoltosa o che nel pavimento rimangono alcune tracce di acqua è necessario controllare lo stato di usura delle gomme del tergitore (14):

- Rimuovere il gruppo tergitore (14) come indicato nel paragrafo "Pulizia tergitore".
- Svitare i dadi ad alette (68) e rimuovere le gomme (66).



NOTA:

Quando le gomme (66) sono usurate da un lato, per una volta, possono essere capovolte.

- Sostituire o capovolgere le gomme (66) senza invertirle.
- Rimontare il tutto procedendo in senso inverso.



NOTA:

È possibile avere due tipi di gomme: Gomme in para per tutti i tipi di pavimento e gomme in poliuretano per pavimenti di officine meccaniche, sporchi di olio.

11.1.g - Regolazione incidenza tergitore (Fig. 20)

- Abbassare il tergitore agendo sull'apposita leva.
- Avviare l'aspiratore e procedere per qualche metro, quindi spegnere l'aspiratore e fermare la macchina.
- Controllare l'incidenza delle gomme (66) sul pavimento.
Fig. A = troppo schiacciata
Fig. B = troppo sollevata
Fig. C = posizione corretta.
- Smontare il tergitore dalla macchina.
- Per la regolazione allentare la vite (70) della ruota (71) e spostare, in senso verticale, la ruota sulla cava; sollevando la ruota aumenta l'incidenza, viceversa diminuisce.

11.1.h - Sostituzione fusibili (solo per versione BC) (Fig. 21)



AVVERTENZA:

Sostituire il fusibile bruciato con uno di pari amperaggio.

- Staccare la spina (21) (solo per versione BC Long Run).
- Svitare le due viti (72) del carter esterno (73) e rimuoverlo.
- Svitare le due viti (74) del coperchio (75) scheda elettronica e rimuoverlo.

Fusibile (76) Verde 30A

Protezione generale macchina.

- Rimontare il coperchio (75) e il carter (73) procedendo in senso inverso.

PROBLEMI - CAUSE - RIMEDI

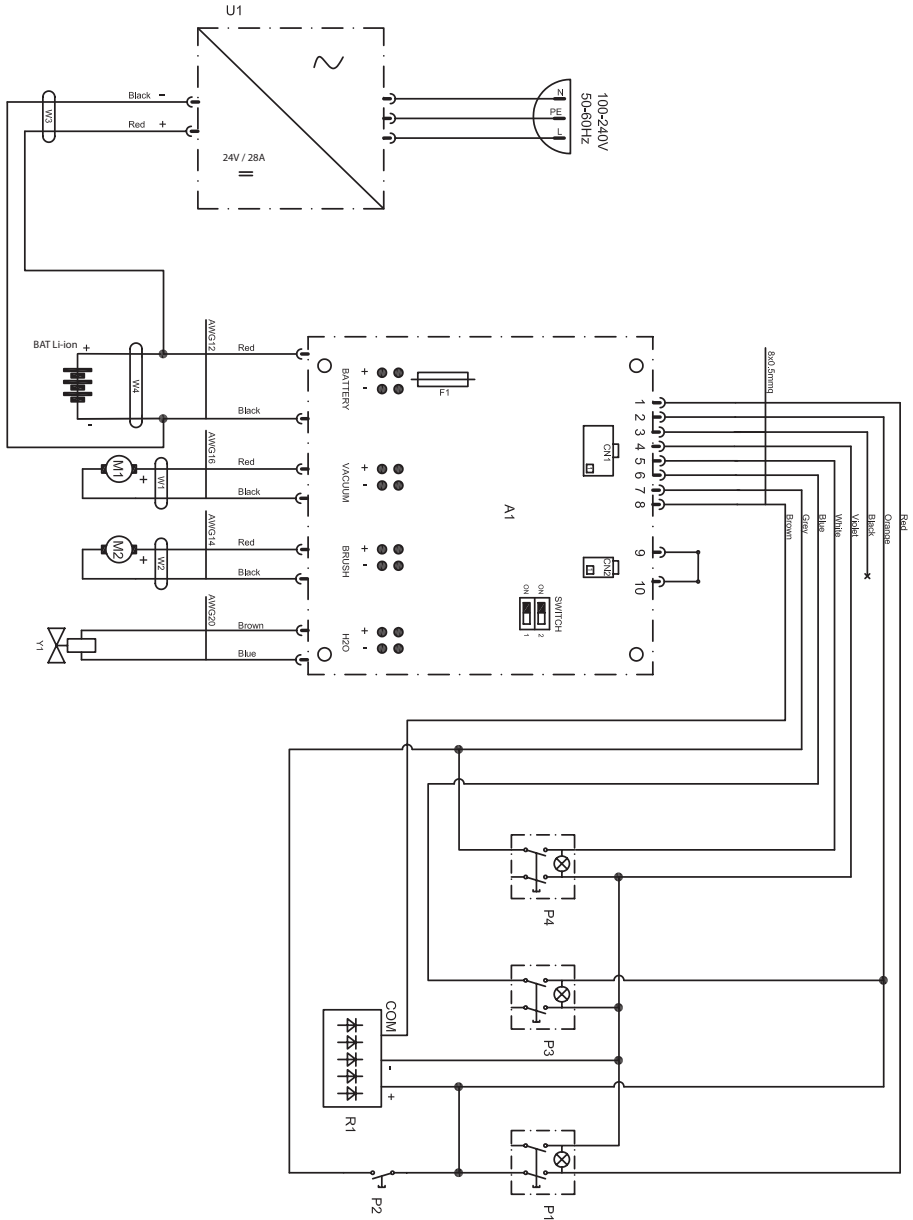
| PROBLEMA | CAUSA | RIMEDIO |
|---|---|--|
| Premendo il pulsante centrale la macchina non si avvia. | Batteria scarica (solo per versione BC). | Controllare lo stato di carica della batteria. |
| | Spina scollegata (solo per versione E). | Collegare la spina. |
| | Fusibile generale bruciato (solo per versione BC). | Sostituire il fusibile VERDE-generale da 30A. |
| Spazzola non ruota. | Errore sovracorrente uscita spazzola oppure circuito aperto spazzola. | Vedi paragrafo "Allarmi durante il funzionamento. |
| | Motore spazzola danneggiato. | Sostituire il motoriduttore. |
| | Pulsante abilitazione rotazione spazzola non premuto. | Premere il pulsante. |
| Aspiratore non funziona. | Errore sovracorrente uscita aspiratore oppure circuito aperto aspiratore. | Vedi paragrafo "Allarmi durante il funzionamento. |
| | Motore aspirazione danneggiato. | Sostituire la turbina. |
| | Pulsante abilitazione aspiratore non premuto. | Premere il pulsante. |
| La macchina non asciuga bene lasciando tracce di acqua nel pavimento. | Aspiratore spento. | Avviare l'aspiratore. |
| | Tubo di aspirazione intasato. | Controllare e eventualmente pulire il tubo di aspirazione che collega il tergitore al serbatoio di recupero. |
| | Gomme tergiture non regolate correttamente. | Regolare le gomme del tergitore come indicato nel paragrafo "Regolazione tergiture". |
| | Serbatoio di recupero pieno. | Svuotare il serbatoio di recupero. |
| | Gomme tergiture usurate. | Capovolgere o sostituire le gomme tergiture. |

| PROBLEMA | CAUSA | RIMEDIO |
|----------------------------------|---|--|
| Non fuoriesce acqua. | Serbatoio vuoto. | Riempire il serbatoio. |
| | Pulsante abilitazione elettrovalvola non premuto. | Premere il pulsante. |
| | Rubinetto chiuso. | Aprire il rubinetto posto nella parte inferiore della macchina. |
| | Filtro intasato. | Pulire il filtro. |
| | Elettrovalvola non funzionante. | Chiamare il servizio di assistenza tecnica. |
| Pulizia pavimento insufficiente. | Spazzole o detergente inadeguati. | Usare spazzole o detergenti adatte al tipo di pavimento o di sporco da pulire. |
| | Spazzola consumata. | Sostituire la spazzola. |

Versione BC - BC Lithium

| | |
|---------------------|--|
| A1 | Scheda elettronica |
| BAT | Batteria 2 x 12 V (BC) Batteria 1 x 24 V (BC Lithium) |
| U1 | Carica batterie 5A |
| Y1 | Elettrovalvola |
| F1 | Fusibile 30A (generale) |
| M1 | Motore aspirazione |
| M2 | Motore spazzola |
| P1 | Interruttore ON/OFF |
| P2 | Pulsante spazzola |
| P3 | Interruttore aspirazione |
| P4 | Interruttore elettrovalvola |
| R1 | Indicatore scarica |
| CN1 | Connettore maniglione |
| CN2 | Connettore caricbatterie |
| Red | Rosso |
| Orange | Arancione |
| Black | Nero |
| Violet | Viola |
| White | Bianco |
| Blue | Blu |
| Grey | Grigio |
| Brown | Marrone |
| Yellow | Giallo |
| Green | Verde |

Versione BC Hybrid

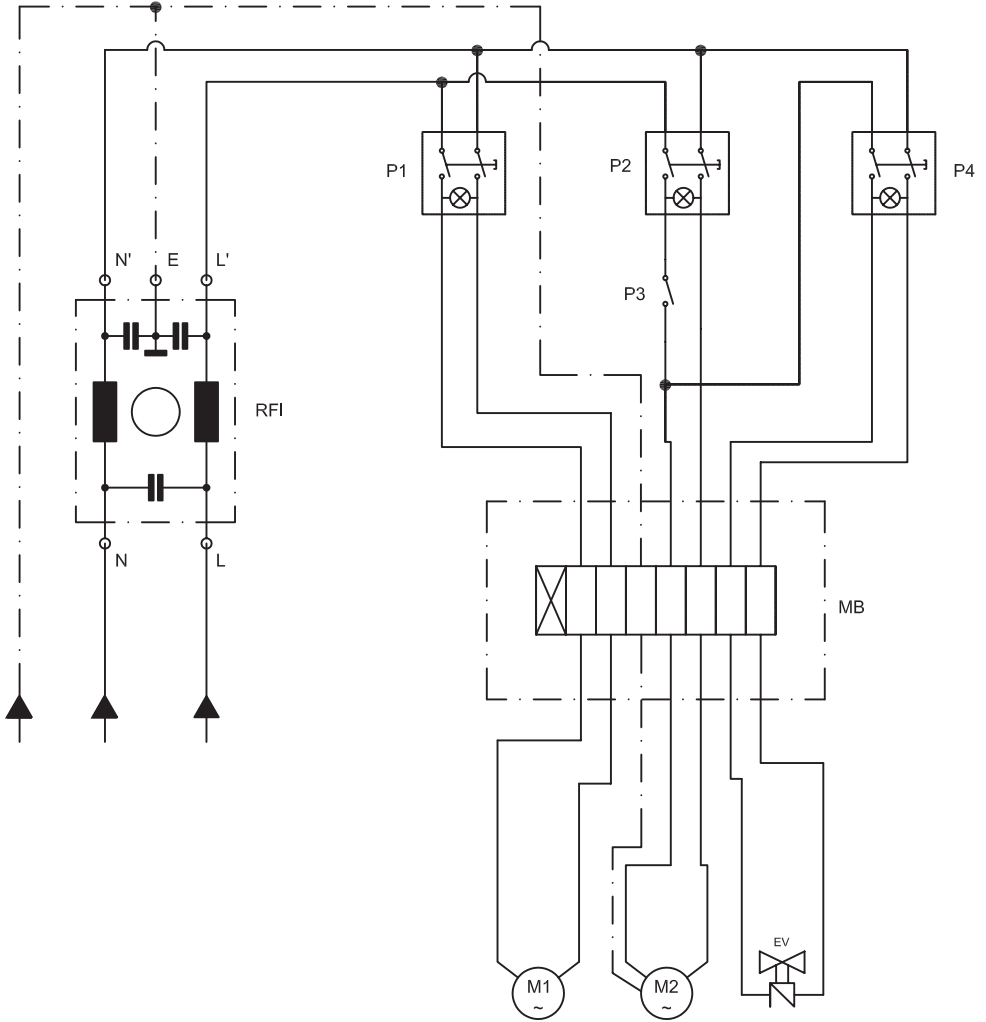


Versione BC Hybrid

A1 Scheda elettronica
BAT Batteria 2x 12V
U1 Carica batterie 5A
Y1 Elettrovalvola
F1 Fusibile 30A (generale)
M1 Motore aspirazione
M2 Motore spazzola
P1 Interruttore ON/OFF
P2 Pulsante spazzola
P3 Interruttore aspirazione
P4 Interruttore elettrovalvola
R1 Indicatore scarica
CN1 Connettore maniglione
CN2 Connettore caricbatterie

Red Rosso
Orange Arancione
Black Nero
Violet Viola
White Bianco
Blue Blu
Grey Grigio
Brown Marrone
Yellow Giallo
Green Verde

Versione E

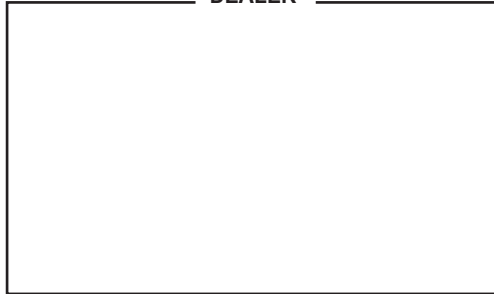


- EV Elettrovalvola
M1 Motore aspirazione
M2 Motore spazzola
MB Morsettiera
P1 Interruttore aspirazione
P2 Interruttore spazzola
P3 Pulsante spazzola
P4 Interruttore elettrovalvola
RFI Filtro antidisturbo rete



Professional Cleaning Machines Since 1968

DEALER



Cod. 49.0251.01 - 6ª ed. - 07/2022

GHIBLI & WIRBEL S.p.A.

Registered office:

Via Enrico Fermi, 43 - 37136 Verona (VR) - Italy

Headquarters:

Via Circonvallazione, 5 - 27020 Dorno (PV) - Italy

P. +39.0382.848811 - F. +39.0382.84668 - M. info@ghibliwirbel.com

www.ghibliwirbel.com

100% MADE IN ITALY



ISO 9001

